

## ТРАНСФОРМАЦИЯ ТЕРРИТОРИАЛЬНОЙ ОРГАНИЗАЦИИ ЭКОНОМИКИ РОССИИ В 2000-х гг.

Эволюция территориальной организации общества и экономики России, будучи перманентным процессом, на различных этапах испытывает влияние разного круга факторов, как унаследованных, так и новационных. Для России 2000-х гг. основными направлениями её развития, которые непосредственно отразились на формировании новых трендов территориальной организации её хозяйства, стали:

- депопуляция населения, ускорившаяся в межпереписной период 2002-2010 гг. по сравнению с периодом 1989-2002 г. (убыль населения на 2,26 млн. чел. по сравнению с убылью в предыдущий период на 1,86 млн. чел.);

- активный выход на мировые рынки сырья (нефть, газ, металлы, зерновые, лес) в качестве экспортера в основном необработанных природных ресурсов в сочетании с ростом рентных доходов от их экспорта;

- сохранение концентрации населения и стягивание экономики в староосвоенные районы Европейской части РФ (доля населения на территории до Уральского хребта составила в 2001 и 2010 гг. соответственно 73,7% и 72,9%, доля произведенного ВРП – 70,3% и 69 %, а по доле сосредоточенных здесь производственных фондов европейская часть страны существенно нарастила свою долю – с 59,3 до 67,2%);

- фактический отказ государства от долгосрочного макрорегионального планирования и формирование неуправляемых процессов стихийной «коррекции» прежней территориальной организации населения и экономики под влиянием конъюнктурных факторов (формально действующие ФЦП, локализованные по федеральным округам, недофинансируются, а затратные проекты развития, такие как Сочи и о. Русский, носят точечный характер).

Как следствие, пространственная организация экономики России стала более зависима от конъюнктурных факторов и глобальных трендов.

Первым конкретным и значимым следствием этого для пространственной организации экономики России стало стягивание населения и экономики туда, где, с одной стороны, освоенность территории позволяет минимизировать издержки для размещения производства и жизни населения, с другой – локализованы ресурсы, добыча и продажа которых на экспорт обеспечивает сырьевую ренту. В этом проявилось отмеченное А.И. Алексеевым и Н.С. Мироненко [1] усиление зависимости территорий, развития экономики и социальной сферы от природных ресурсов, в особенности с учетом того, что Россия очень слабо

<sup>1</sup> **Гонтарь Николай Владимирович**, кандидат географических наук, доцент, заместитель директора СКНИИЭиСП ЮФУ по инновационной деятельности.

присутствует на средних и особенно на верхних (не связанных с сырьем) этапах мирового рынка.

Обратной стороной данного процесса явилось опустение прочих регионов, беспощадное «выбраковывание» [2] рынком не только нерентабельных предприятий и отраслей, но, соответственно, городов и обширных территорий. Это уже позволяет экспертам ставить вопрос о необходимости новой региональной политики — управляемого «сжатия пространства» на территориях с сильной депопуляцией [3]. Управляемость сжатия заключается в том, чтобы удержать базовый каркас расселения, а жителям экономически мертвых периферий обеспечить возможность мигрировать в более комфортные для жизни места с доступными социальными услугами.

Следует отметить, что тенденции сжатия проявлялись еще в 1980-е гг., когда СССР столкнулся с ситуацией недостаточности темпов роста численности населения для поддержания функционирования существовавшей сети расселения [4]. Издержки идеологии равномерного освоения обширной территории в 1970-х гг. отмечались Ю.Г. Саушкиным и А.А. Минцем, которые говорили о важности концентрации и нарастания территориальных контрастов развития природы и общества [5], непригодности концепции «равномерного размещения» для решения крупных общегосударственных проблем, связанных с перспективами развития Европейской части СССР [5, 6].

Однако в реальности в 1960-1980-е гг. в России, как и в СССР в целом, происходило усиление однородности и связности экономического пространства, а в противоположном направлении процесс пошел с 80-х гг. [7] как следствие невозможности прежней политики сплошного развития. С 1990-х гг. тренд стихийной смены места жительства, смещения производственной базы, пространственного перераспределения доходов и сжатия экономического пространства приобрел масштабный характер, формируя значимые контрасты как в России, так и на постсоветском пространстве. Так, согласно расчетам А. И. Трейвиша [8], в 1996 г. зарплата в Москве превышала среднюю по РФ на 45%, а Кишинев, Бишкек, Ташкент опережали средние по своим странам на 50% и более.

Дивергенция развития пролонгировалась и в 2000-х гг. даже несмотря на обилие инструментов выравнивания (к 2011 г. регионы РФ получали, по данным Н. Зубаревич, свыше 300 видов бюджетных субсидий из федерального бюджета [3]). Разница между субъектами РФ по уровню душевого производства ВРП достигла 3-х раз (2009 г.), по душевым доходам населения - 6,7 раз (2010 г.).

Таким образом, вопрос пространственной организации экономики России и новых трендов этого процесса сохраняет свою актуальность.

**Методика исследования.** Основной решаемой задачей является выяснение вопроса о формировании современных позиций тех или иных макрорегионов. Выявление результатов развития в данной плоскости предполагает

анализ динамики процесса. В качестве исходных данных использовался душевой показатель ВРП за период 2000-2009 гг. по субъектам РФ. В качестве дополнительных индикаторов актуального (в 2009-2010 гг.) статуса регионов использовались душевые показатели доходов населения и сборов региональных налогов.

Исходные данные по душевому производству ВРП были преобразованы в динамические (установлено направление изменения/продолжения положения для каждого субъекта при переходе от года к году относительно меняющегося среднего показателя душевого ВРП). Всего установлены типы поведения для исследуемого перечня регионов за 2000/2001, 2001/2002, 2002/2003, 2003/2004, 2004/2005, 2005/2006, 2006/2007, 2007/2008, 2008/2009 годы).

Согласно установленному типу поведения, субъекты были помещены в матрицу, состоящую из 4 квадрантов. Каждая точка отражает положение региона относительно среднего значения одновременно в предшествующий и последующий год, являясь, таким образом, отражением транзита субъекта (его позиций) в контексте изменения всей совокупности регионов (рис. 1).



Рис. 1. Матрица статуса субъектов по показателю динамики индикатора

Категории регионов в соответствии с положением в матрице:

**I. Отстающие, ставшие лидерами** – регионы, которые в предыдущий период имели показатели ниже среднего по совокупности, но улучшили позиции (показатель в текущем периоде вырос до вышесреднего);

**II. Лидеры, сохранившие лидерство** – регионы, которые в предыдущий период имели показатели выше среднего по совокупности и сохранили позиции (показатель в текущем периоде остался выше среднего);

**III. Лидеры, ставшие отстающими** – регионы, которые в предыдущий период имели показатели выше среднего по совокупности, но ухудшили позиции (показатель в текущем периоде снизился до нижесреднего);

**IV. Отстающие, сохранившие отставание** – регионы, которые в предыдущий период имели показатели ниже среднего по совокупности и сохранили позиции (показатель в текущем периоде остался ниже среднего).

Линии абсцисс и ординат обозначают средние значения душевого ВРП за предыдущий и последующий годы, поэтому они меняют свое положение в зависимости от изменения значения среднего.

Показатель региона (номер квадранта, или тип транзита) указывает на *относительное* (относительно совокупности других регионов) изменение его положения при переходе из одного периода измерения (год) в следующий, поскольку меняется не только значение индикатора для данного региона, но и среднее самого индикатора, заданное динамикой всех остальных регионов.

Рамки анализа для всего динамического ряда были ограничены 75 регионами. В матрицы душевого ВРП по регионам не включались точки, отражающие Москву, а также ряд сырьевых регионов (Тюменская область, включая «нефтяные» округа, Чукотский АО и Сахалинская область), показатели которых можно охарактеризовать как «выбросы», что демонстрируют рис. 2 и 3. Кроме того, из расчетов была исключена Чеченская Республика, где нет полного ряда данных за весь период.

Экономическим обоснованием исключения данных территорий из общего анализа является факт значимого отличия структуры их экономик от сово-

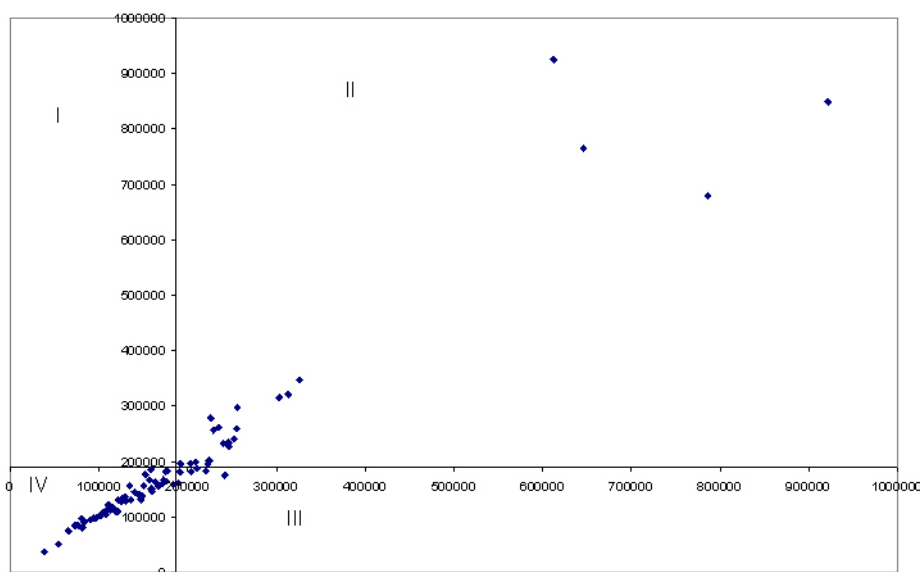


Рис. 2. Матрица распределения регионов РФ в зависимости от трансформации позиций в производстве душевого ВРП в 2008-2009 гг.

купности за счет эксплуатации сырьевой ренты и столичной (также основанной на сырьевой) ренты положения (Москва).

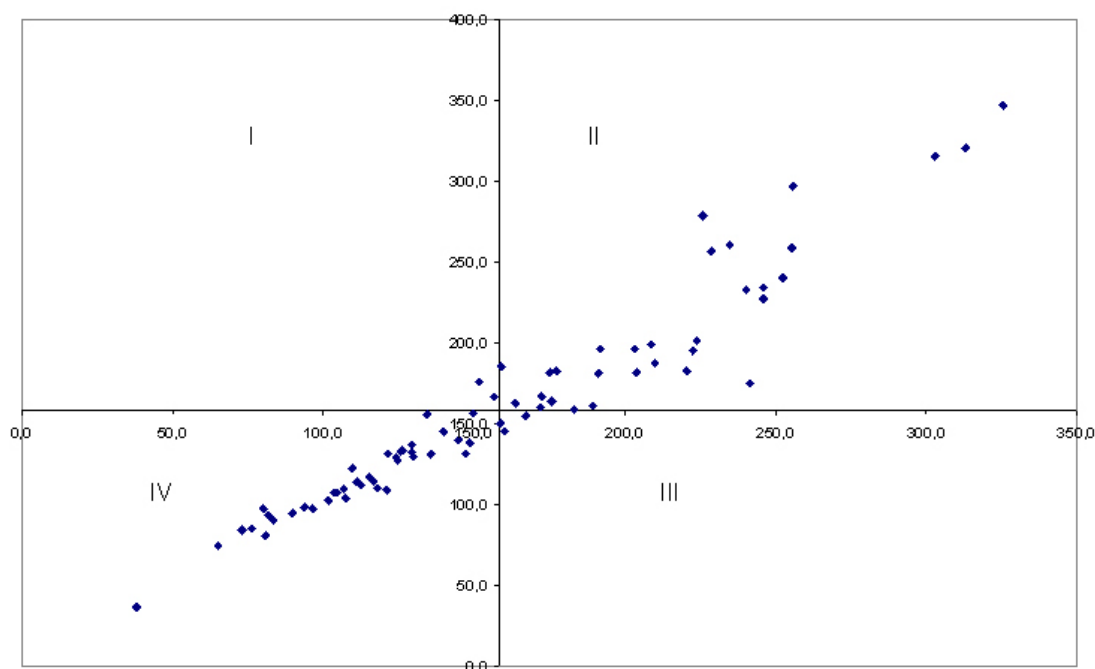


Рис. 3. Матрица распределения регионов РФ в зависимости от трансформации позиций в производстве душевого ВРП в 2008-2009 гг. (без учета Москвы и сырьевых регионов).

Как следует из расчетов, исключение «выбросов» не только уточняет, но и корректирует картину. Об отрыве группы отсеянных нами субъектов от основной массы регионов свидетельствует табл. 1. Существенно, что отмеченный отрыв постоянно увеличивался в 2000-е годы.

Таблица 1

Среднедушевой ВРП по 4 ведущим и 75 прочим субъектам РФ за 2000-2009, руб./чел.

Год	Среднее по 75 регионам	Среднее по лидирующим 4 регионам	Превышение среднего по 75 регионам над средним по 4 регионам-лидерам, раз
2000	28905,1	105026,8	3,6
2001	36527,3	143643,0	3,9
2002	44650,5	180011,5	4,0
2003	54487,1	231519,7	4,2
2004	69539,8	288409,8	4,1
2005	84347,7	389469,0	4,6
2006	105219,4	480434,5	4,6
2007	130396,1	617261,2	4,7
2008	158484,8	755161,1	4,8
2009	158522,0	817569,1	5,2

Всего было составлено 9 матриц в соответствии с приведенным выше динамическим рядом, что послужило основой для дальнейшего анализа. Кроме того, для 2009/2010 гг. были составлены аналогичные матрицы по душевым показателям доходов населения и сборов региональных налогов, что позволило уточнить суждения относительно актуальной центрально-периферийной структуры в разрезе экономических районов.

Анализ актуальной центрально-периферийной организации экономики велся на основании сложившейся ещё в советский период сетки экономического районирования. Мы выявили меру лидерства или отставания экономических районов (ЭР) на основании данных (положение в матрице) входящих в них субъектов (каждый субъект имеет код, тождественный квадранту в матрице, то есть I, II, III или IV). Поскольку положение в матрице указывает на позиции регионов (тип их динамики), то пропорция субъектов того или иного типа в составе ЭР указывает на позиции самого района.

Как индикатор центрального положения ЭР была использована доля в каждом районе субъектов 1 и 2 типа, то есть либо лидеров, либо ставших таковыми. Чем больше процент таких районов, тем о более высоком статусе (позициях) района это свидетельствует.

Соответствующая доля меняется от года к году во всех ЭР, так что можно говорить о смене статуса районов, однако при этом оказывается возможно говорить и о том, что сформировались и устойчивые тенденции, о которых будет сказано ниже.

Суждение о статусе было формализовано следующим образом: ЭР, где доля субъектов 1 и 2 типа превышала 75% от максимальной доли таковых среди ЭР, признавались лидерами (экономическое ядро). Как полупериферия, рассматривались ЭР, где доля регионов-лидеров была на уровне 50-75% от максимальной доли в соответствующем году. Прочие регионы (с долей менее 50%) можно отнести к периферии.

### **Основные результаты.**

**Лидерство сырьевых регионов.** Несмотря на то, что основной анализ по ЭР велся нами без учета регионов, показатели которых являются экстремальными по тем или иным причинам, тем не менее, они формируют существенную долю ВРП РФ и анализ позиций отдельных субъектов в данной группе представляет самостоятельный интерес, особенно в динамике. Так, прежде всего следует отметить объяснимое (непрерывным подъемом нефтяных и газовых цен в 2000-х гг.) лидерство регионов Западной Сибири, включаемых статистикой в состав Тюменской области – Ханты-Мансийского и Ямало-Ненецкого округов, а также и собственно Тюменской области, которые непрерывно удерживают лидерство в производстве душевого ВРП. Что касается Москвы, то её вторые позиции с начала девяностых сохранялись вплоть до кризисного спада 2009 г., которое отодвинуло столицу на последнее среди лидеров место ввиду обвального «падения» инвестиций, спроса на жилье

и потребительского спроса. Что касается аномальных показателей Чукотского округа, то здесь можно отметить неинституциональные сугубо российские причины роста его экономики, которые выводят его на высокие позиции, но тем не менее делают его вывод за рамки общего анализа оправданным (табл. 2).

Таблица 2

## Динамика душевого ВРП в регионах-лидерах

	Москва	Тюменская область (в т.ч. ХМАО и ЯНАО)	Сахалинская область	Чукотский автономный округ
2000	115,6	176,9	61,6	66,0
2001	134,4	232,2	84,8	123,1
2002	171,1	275,6	85,9	187,4
2003	210,6	340,7	116,6	258,1
2004	274,4	465,8	171,4	242,0
2005	397,0	668,3	228,6	244,1
2006	504,1	765,2	317,2	307,7
2007	640,4	821,3	550,7	416,6
2008	786,4	921,8	645,8	612,5
2009	679,3	849,2	765,2	925,4

Следует отметить также, что лидерство в ВРП связано с рентными факторами.

**Дивергенция по оси Север-Юг.**

Дивергенция развития, упоминавшаяся во вводном разделе, для России не отмечалась столь же явно как для мира в целом, где Север и Юг стали нарицательными обозначениями богатства и нищеты. Есть и примеры стран, где различия Север-Юг также всегда были рельефны, как, например, в Италии. В России, несмотря на отставание северокавказских регионов, чаще предметом анализа становились различия по линии «столицы-окраины». Однако основной проведенный нами анализ говорит о том, что в России также можно провести своего рода разделительную линию Север-Юг в масштабах страны.

На основании анализа динамики доли в каждом ЭР субъектов, которые находились в категории 1 или 2 предложенной выше (рис 1) матрицы (то есть либо сохранявших вышесредний показатель душевого ВРП, либо приобретающих такое положение) установлено, что ряд ЭР имели большую долю таких субъектов в течение всего или почти всего исследуемого периода (табл.3).

Лидерами, таким образом, можно назвать **Северный, Северо-Западный и Дальневосточный** ЭР. Второй круг ЭР, которые могут быть отнесены к полупериферии – **Западно-Сибирский и Уральский**. Наконец, в качестве периферии могут быть уверенно обозначены **Северо-Кавказский, Волго-Вятский, Восточно-Сибирский, Поволжский, Центральный,** а также **Центрально-Чернозёмный** ЭР.

Таблица 3

Центр и периферия по критериям лидерства в динамическом показателе ВРП (доля регионов 1 и 2 типа в общем количестве регионов в составе района, %)

	2000-2001	2001-2002	2002-2003	2003-2004	2004-2005	2005-2006	2006-2007	2007-2008	2008-2009
Волго-Вятский	20	20	20	20	20	20	20	20	20
Восточно-Сибирский	33	50	33	33	33	33	33	33	33
Дальневосточный	71	<b>86</b>	<b>86</b>	<b>86</b>	<b>86</b>	<b>86</b>	57	71	<b>86</b>
Западно-Сибирский	33	50	67	67	67	67	67	67	67
Поволжский	25	25	25	25	25	25	25	38	25
Северный	<b>100</b>	<b>100</b>	<b>100</b>	<b>100</b>	<b>100</b>	<b>100</b>	<b>100</b>	<b>100</b>	<b>100</b>
Северо-Западный	60	60	60	<b>80</b>	<b>80</b>	<b>80</b>	<b>80</b>	<b>80</b>	<b>80</b>
Северо-Кавказский	0	0	0	0	0	0	0	0	11
Уральский	<b>86</b>	71	71	71	<b>86</b>	<b>86</b>	<b>86</b>	<b>86</b>	71
Центральный	8	17	17	17	17	17	17	17	17
Центрально-Чернозёмный	20	20	20	40	40	40	40	40	40

Дополнительными индикаторами послужили матрицы, составленные по параметрам душевых доходов населения и душевого сбора региональных налогов (налог на прибыль организаций, налог на доходы физических лиц, налоги на имущество) (рис. 4 и 5).

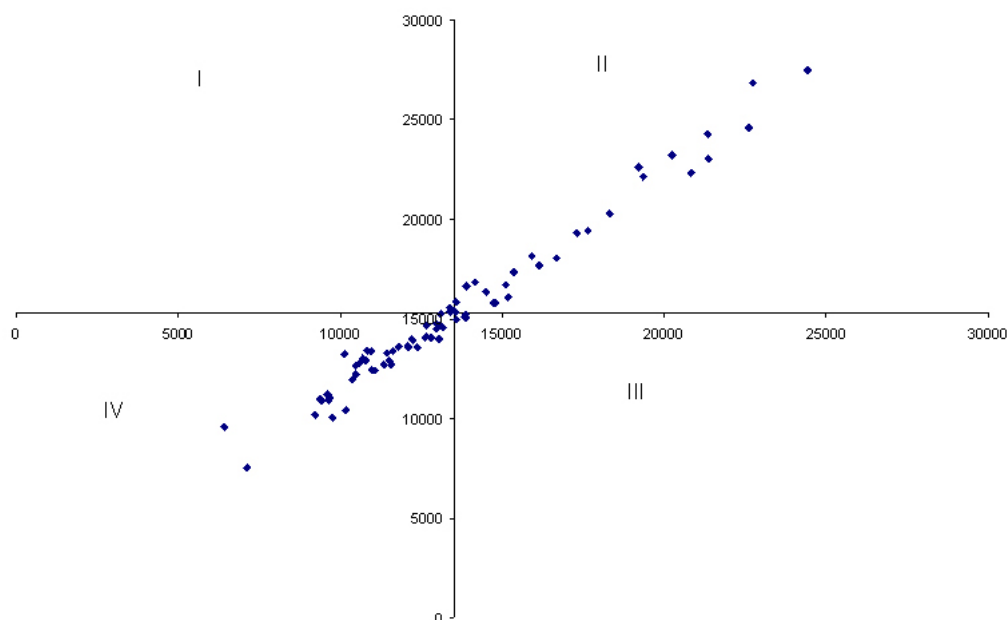


Рис. 4. Матрица распределения регионов РФ в зависимости от трансформации позиций в душевых доходах населения в 2009-2010 гг. (без учета Москвы и сырьевых регионов)



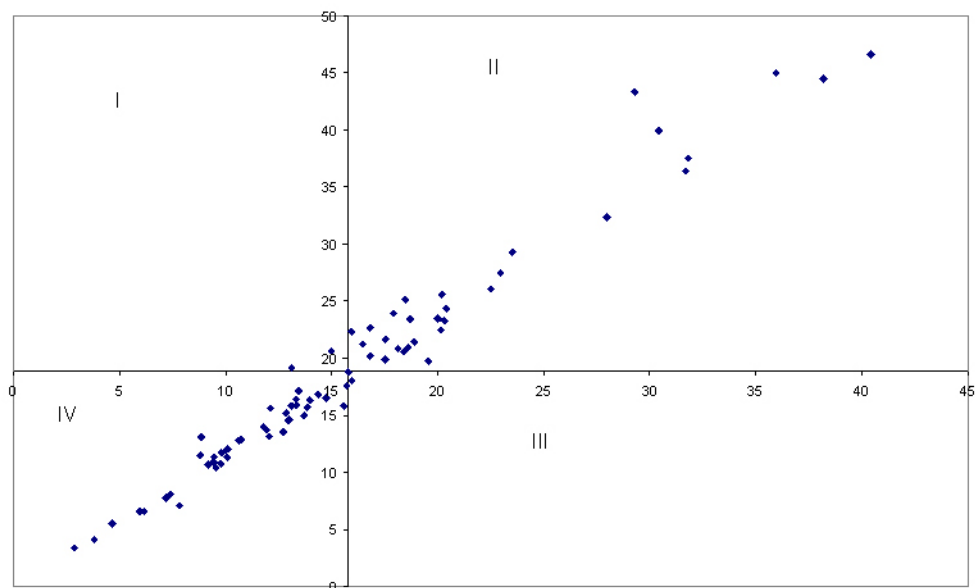


Рис. 5. Матрица распределения регионов РФ в зависимости от трансформации позиций в душевом сборе региональных налогов в 2009-2010 гг. (без учета Москвы и сырьевых регионов)

Как следует из приведенных диаграмм, субъекты также достаточно определенно относятся к категориям выше- или ниже средних параметров. Лишь некоторые из них в 2009-2010 гг. меняли свои позиции. На основании этих данных по субъектам были найдены (по аналогии с процедурой для ВРП) лидеры (табл. 4) среди ЭР (те, где доля субъектов с вышесредними параметрами индикаторов или их благоприятной динамикой была выше 75 % от максимальной доли лидеров среди ЭР).

Таблица 4

Центр и периферия по критериям лидерства в показателях душевых доходов и сборе региональных налогов; доля регионов-лидеров, % от максимальной доли, 2008/2010 гг.\*

	Душевые доходы	Душевой сбор региональных налогов
Волго-Вятский	0,25	0,20
Восточно-Сибирский	0,21	0,33
<b>Дальневосточный</b>	<b>0,89</b>	<b>0,86</b>
Западно-Сибирский	0,42	0,50
Поволжский	0,31	0,25
<b>Северный</b>	<b>1,00</b>	<b>1,00</b>
<b>Северо-Западный</b>	<b>0,75</b>	<b>0,80</b>
Северо-Кавказский	0,14	0,00
Уральский	0,71	0,57
Центральный	0,31	0,25
Центрально-Чернозёмный	0,50	0,40

\* Этапы получения показателей в таблице: доля регионов 1 и 2 типа в общем количестве регионов в составе района, %; доли лидеров в каждом ЭР соотносятся с максимальной среди ЭР долей регионов типа 1 и 2 по соответствующему индикатору (доля таких регионов в каждом районе поделена на максимальную среди ЭР долю). Проценты в таблице отображают результат такого нормирования.

Результаты расчетов подтверждают лидерство ранее обозначенных в таковом качестве ЭР и по данным двум индикаторам. Также подтверждаются и позиции районов, отнесенных к полупериферии и периферии.

Таким образом, хотя «Север» в российских условиях приобретает очертания «северо-востока», тем не менее можно провести своего рода водораздел, отделяющий лидеров и полупериферию преимущественно северных ЭР от периферии ЭР к югу от данной полосы.

### «Остров Москва» и Центральный ЭР.

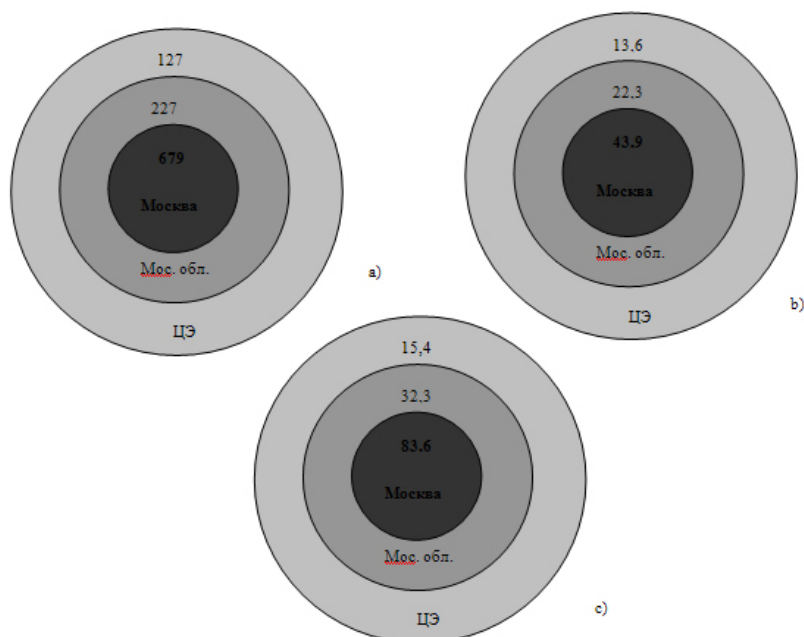
В ходе анализа обращают на себя внимание провальные показатели Центрального экономического района (напомним, из анализа была исключена Москва, хотя присутствовала Московская область). Лишь 17 % его многочисленных субъектов на протяжении всего периода анализа имели душевой ВРП выше среднего для исследуемых 75 регионов.

Подтверждение низкого статуса ЦЭР также видно и в данных за 2009-2010 гг. по показателям доходов населения и сбора налогов: российскими лидерами здесь явились менее трети субъектов (табл. 4), входящих в ЭР.

При более подробном анализе видно два градиента: один – при переходе от Москвы к Московской области, второй – при переходе от значений индикаторов Московской области к индикаторам прочих регионов ЦЭР, кольцом окружающую область (рис. 6).

Иными словами, ареал социального неблагополучия располагается уже на весьма небольшом от столицы удалении – за пределами Московской области. При этом и сама область имеет кратные отличия по важнейшим параметрам от Москвы, которая, таким образом, являет собой в полном смысле «остров» благополучия на фоне Центрального ЭР.

Рис. 6. Территориальная дифференциация социально-экономических индикаторов в Москве, Московской области и Центральном экономическом районе (без столичного региона)  
**(а – ВРП, тыс. руб./чел.; б – доходы населения, тыс. руб./чел.; в – сборы региональных налогов, тыс. руб./чел.)**



### **Формирование восточного экономического центра.**

В ходе анализа выявлены весьма сильные позиции Дальневосточного ЭР по всем трем параметрам. Причем, по параметру душевого ВРП лидерство, хотя и не постоянно, но достаточно устойчиво во времени. Данный ЭР никогда не являлся периферийным на протяжении 2000-х гг., а в кризисном 2009 году вернул себе лидерство. Отметим, что лидерство, о котором идет речь, было выявлено без вовлечения в расчеты двух регионов с максимальными по России показателями, включение которых в расчеты сделало бы результат еще более убедительным.

По душевому ВРП Дальневосточный ЭР (даже в «усеченном» для расчетов составе) в 2009 г. имел показатель душевого ВРП – 231 тыс. руб./чел. при среднем по РФ – 226 тыс. руб./чел. При этом среднее значение для включенных нами в расчеты 75 регионов было и того ниже – 158,5 тыс. руб./чел. Это позволяет говорить о Дальнем Востоке как о своего рода втором (после европейского северо-запада, соединенного Севером с Уралом в обширный пояс развития) экономическом центре. Дальний Восток демонстрирует (даже без показателей двух его регионов-лидеров) показатели, далеко опережающие ЦЭР, рассмотренный без Москвы.

Таким образом, здесь можно говорить не столько о дивергенции развития, сколько о формировании альтернативного центра на востоке страны. Данная ситуация представляется достаточно перспективной с точки зрения интеграции РФ в АТР, однако, с другой стороны, при существующей тенденции удорожания и усложнения связей Дальнего Востока с Европейской частью страны складывающийся баланс может заставить тратить дополнительные усилия на поддержание территориальной целостности страны и предотвращение преимущественной ориентации экономически состоятельного и оторванного от других развитых районов Дальнего Востока на Китай и Японию.

### **Устойчивость территориальной структуры.**

Составленный ряд матриц, отражающих динамику каждого субъекта в его отношении к совокупности регионов, позволяет провести типологию субъектов по траектории динамики их параметров.

В целом в матрице представлены собственно два устойчивых типа субъектов – лидеры и аутсайдеры (квадрант 2 и 4), тогда как положение в квадрантах 1 и 3 отражает переходные стадии.

Соответственно, можно выделить и два типа субъектов – устойчиво пребывающие на своих позициях и «мигрирующие», то есть периодически меняющие свое положение.

В первом типе могут быть выделены два подтипа:

- 2 квадрант (лидеры). Сюда в частности, можно отнести и 4 региона-лидера, исключенных из основного анализа.

- 4 квадрант (аутсайдеры)

Во втором типе условное деление может быть проведено между регионами, которые на протяжении 10 лет лишь однажды (или дважды) сменили свое положение, что мало отличает их от субъектов первого типа, а также – на субъекты, многократно менявшие свои позиции.

Примеры различного поведения регионов второго типа приведены на рис. 7.

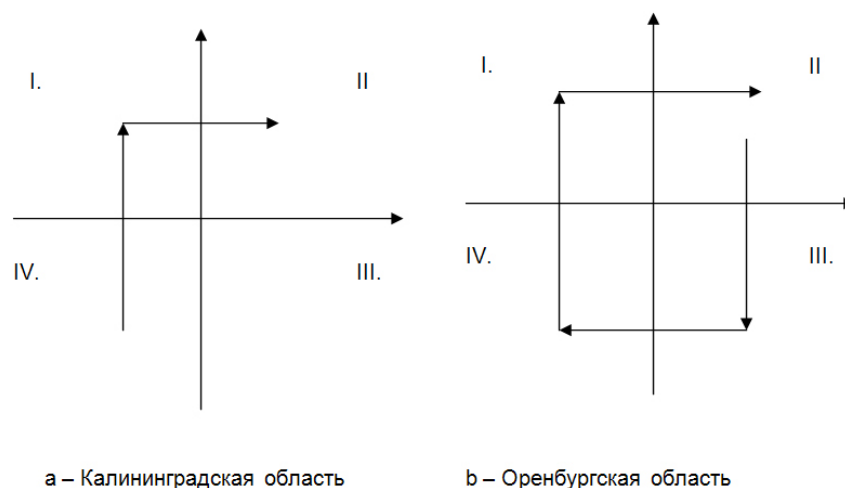


Рис. 7. Примеры траектории движения по матрице субъектов, меняющих свои позиции по производству душевого ВРП

В целом представление о пропорциях субъектов различных типов дает таблица 5.

Таблица 5

Количество регионов отдельных типов  
(без учета Москвы и сырьевых регионов)

Класс	Тип	2000-2001	2001-2002	2002-2003	2003-2004	2004-2005	2005-2006	2006-2007	2007-2008	2008-2009
1	Отстающие, ставшие лидерами	1	4	1	3	1	0	0	2	2
2	Лидеры, сохранившие лидерство	27	27	30	30	33	34	32	32	31
3	Лидеры, утратившие лидерство	2	1	1	1	0	0	2	0	3
4	Отстающие, сохранившее отставание	45	43	43	41	41	41	41	41	39
Всего в категориях 1 и 2		28	31	31	33	34	34	32	34	33

Как следует из таблицы, рост числа регионов с относительно высокими показателями рос вплоть до 2009 г. При этом в кризисный год сразу 3 субъекта

(максимальное число за период) утратило свои лидерские позиции 2008 года и опустилось ниже линии среднего душевого ВРП.

Если локализация субъектов первого типа динамики, как лидеров, так и аутсайдеров, в целом ясна из позиций интегрирующих их ЭР, то ко второму типу субъектов относятся следующие:

- **со слабыми изменениями позиций:** Новосибирская область, Омская область, Волгоградская область, Республика Карелия, Калининградская область, Краснодарский край, Московская область, Белгородская область;

- **с активным изменением позиций:** Республика Хакасия, Амурская область, Приморский край, Оренбургская область, Удмуртская Республика.

Таким образом, в ходе анализа выявлено формирование в пределах РФ к концу 2000-х гг. устойчивой дифференциации экономических районов на центральные и периферийные; показано существенное значение северных и северо-восточных регионов страны (включая Дальний Восток) в территориальной структуре производства добавленной стоимости.

#### ЛИТЕРАТУРА

1. Алексеев А.И., Мироненко Н.С. Территориальная организация и интеграция в мировое хозяйство России на рубеже веков. // Известия РАН. Серия геогр. 2000- № 6.
2. Пивоваров Ю.Л. Сжатие интенсивно используемого пространства: концепции макрорегионального развития России. . // Известия РАН. Серия геогр. 1997- № 5.
3. Жога Г. Удержать каркас // Эксперт, - 2011,- № 49.
4. Вишневский А.Г., Зайончковская Ж.А., Пивоваров Ю.Л. Влияние демографической ситуации на эволюцию расселения в СССР// Известия АН СССР. Серия геогр. 1983- № 6.
5. Минц А.А. Прогнозная гипотеза развития народного хозяйства европейской части СССР // Ресурсы, среда, расселение. М: Наука, 1974. с. 20-54.
6. Саушкин Ю.Г. Концентрация и нарастание территориальных контрастов в мире приорды и в развитии производительных сил// Математические методы в географии. Казань 1971 с. 7-10.
7. Гранберг А.Г. Трансформация экономического пространства России// Новые факторы регионального развития. / Ред. Ю. Г. Липец. М ИГ РАН 1999.
8. Трейвиш А.И. Экономические сдвиги и связи в постсоветском пространстве: проблемы дезинтеграции и реинтеграции. // Известия РАН. Серия геогр. 2000- № 3.